

WYMOGI ARANŻACJI WNĘTRZ

1. Liczba pomieszczeń do aranżacji w konkursie: 2.
2. Rysunek techniczny oraz zdjęcia pomieszczeń, niezbędne do aranżacji zostaną dołączone do opisywanego załącznika. (Istnieje możliwość obejrzenia wnętrza na żywo w Urzędzie, pokój nr 16)
3. Projekt powinien spełniać zakładane kryteria: zaaranżowanie wnętrza przyjaznego osobom młodym, które spełniało będzie kryteria piękna „pokolenia instagramowego”, budziło zaufanie, zaciekawienie, będzie świeże i kreatywne. Wnętrza Centrum mają odpowiadać potrzebom grupy docelowej, która została wymieniona w Regulaminie konkursu.
4. Projekt wnętrza można zrealizować w dostępnych na stronach internetowych darmowych programach, kilka przykładów poniżej:
 - pcon-planner.com
 - Autodesk HomeStyler
 - Sketchup Make
 - Blender
 - Sweet Home 3D
 - Roomoon 3D-Planer
 - Live Interior 3D free
 - Roomstyler
 - HomeByMe
 - Planner 5D
5. W projekcie **WYMAGANA JEST** specyfikacja zakupów, tj. każde wnętrze podzielone na pomieszczenia musi posiadać listę produktów użytych do aranżacji tj. firma i nr produktu. Produkt użyty w projekcie lub podobny z wybranego sklepu.
6. Produkty/meble muszą być z ogólnodostępnych sklepów/marketów wnętrzarskich.
7. Oba pomieszczenia, które są w konkursie do aranżacji, mają stanowić jedną całość i być ze sobą spójne.
8. **Maksymalna kwota przeznaczona na wyposażenie obu pomieszczeń to 20 tysięcy złotych.**
9. Minimum wymaganych przedmiotów/mebli w danych pomieszczeniach poniżej:

<u>Pomieszczenie nr 1</u>	<u>Pomieszczenie nr 2</u>
<ul style="list-style-type: none"> • Dwa miejsca do pracy przy komputerze, monitory ustawione w sposób, aby osoba odwiedzająca punkt nie widziała ekranu. • Fotele do biurek. • Miejsce na drukarkę. • Miejsca do przechowywania dokumentacji. • Dodatki: zasłony, obrazy, kwiaty, ewentualnie tapety na ścianie. • Drzwi, które będą stanowiły wejście do Centrum. • Oświetlenie sufitowe. • Strefa dla interesanta. • Panele podłogowe i listwy przypodłogowe. <p><u>Zadania pomieszczenia:</u></p> <ul style="list-style-type: none"> • Miejsce pracy 2 pracowników, którzy będą 	<ul style="list-style-type: none"> • Biurko dla pracownika, z możliwością złożenia, monitor ustawiony w sposób, aby osoba odwiedzająca punkt nie widziała ekranu. • Fotel do biurka. • Miejsce na drukarkę. • Miejsce do przechowywania dokumentacji, możliwie jak najbliżej biurka. • Strefa relaksu z wygodnymi fotelami lub kanapą i fotelem, stolik. • Dodatki: zasłony, obrazy, kwiaty, ewentualnie tapety na ścianie. • Drzwi przechodnie. • Oświetlenie sufitowe. • Panele podłogowe i listwy przypodłogowe.

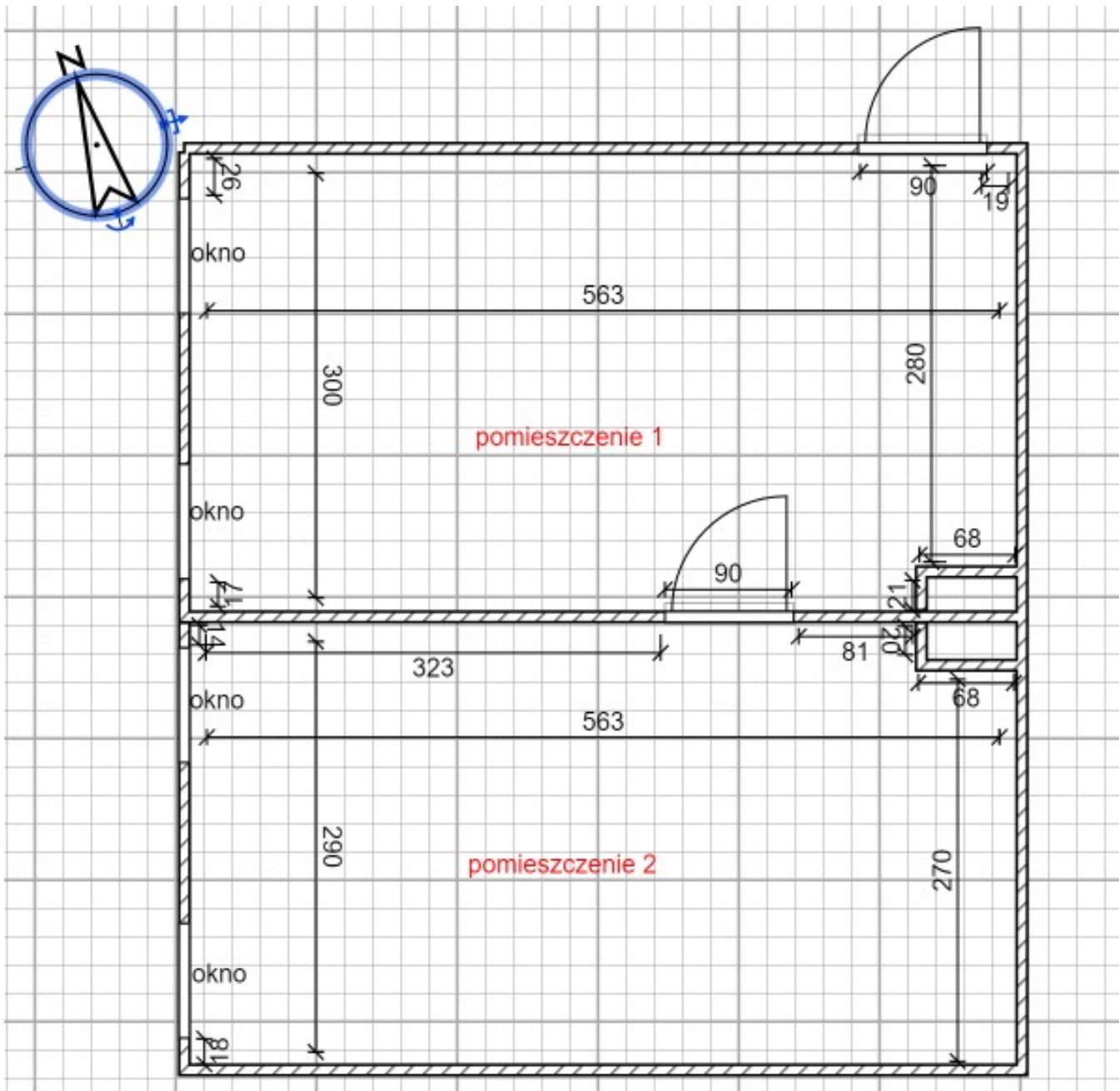
przyjmowali osoby zainteresowane projektem.

- Pomieszczenie to będzie pierwszym ogniwem, które osoba zainteresowana ofertą Centrum zobaczy, w związku z czym ma zachęcać do wejścia i być spójne z pomieszczeniem nr 2.

Zadania pomieszczenia:

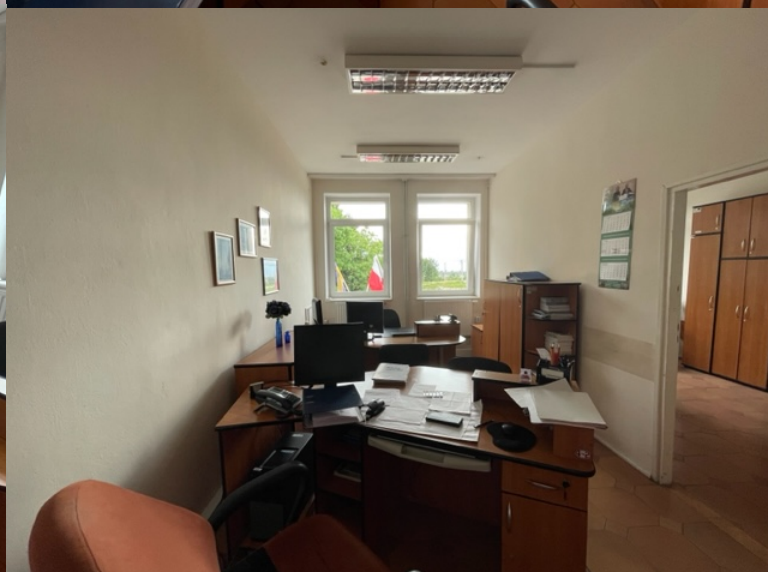
- Miejsce pracy pracownika, który będzie przyjmował osoby zainteresowane projektem (należy uwzględnić miejsca dla interesantów, przy biurku osoby obsługującej).
- Miejsce spotkań uczestników projektu z psychologiem, radcą prawnym, oraz innymi Partnerami w realizowanym projekcie.

Rysunek techniczny pomieszczeń





Zdjęcia pomieszczenia nr 2



- Pod oknami znajdują się grzejniki v11, 600/800.
- Okna osadzone są 1 metr nad podłogą.
- Wysokość pomieszczeń 296cm.