

## WYMOGI ARANŻACJI WNĘTRZ

1. Liczba pomieszczeń do aranżacji w konkursie: 2.
2. Rysunek techniczny oraz zdjęcia pomieszczeń, niezbędne do aranżacji zostaną dołączone do opisywanego załącznika. (Istnieje możliwość obejrzenia wnętrza na żywo w Urzędzie, pokój nr 16)
3. Projekt powinien spełniać zakładane kryteria: zaaranżowanie wnętrza przyjaznego osobom młodym, które spełniało będzie kryteria piękna „pokolenia instagramowego”, budziło zaufanie, zaciekawienie, będzie świeże i kreatywne, jasne. Wnętrza Centrum mają odpowiadać potrzebom grupy docelowej, która została wymieniona w Regulaminie konkursu.
4. Projekt wnętrza można zrealizować w dostępnych na stronach internetowych programach, kilka przykładów poniżej:
  - pcon-planner.com
  - Autodesk HomeStyler
  - Sketchup Make
  - Blender
  - Sweet Home 3D
  - Roomoon 3D-Planer
  - Live Interior 3D free
  - Roomstyler
  - HomeByMe
  - Planner 5D
5. W projekcie **WYMAGANA JEST** specyfikacja zakupów, tj. każde wnętrze podzielone na pomieszczenia musi posiadać listę produktów użytych do aranżacji tj. firma i nr produktu. Produkt użyty w projekcie lub podobny z wybranego sklepu.
6. Produkty/meble muszą być z ogólnodostępnych sklepów/marketów wnętrzarskich.
7. Oba pomieszczenia, które są w konkursie do aranżacji, mają stanowić jedną całość i być ze sobą spójne.
8. **Maksymalna kwota przeznaczona na wyposażenie obu pomieszczeń to 20 tysięcy złotych.**
9. Minimum wymaganych przedmiotów/mebli w danych pomieszczeniach poniżej:

<u>Pomieszczenie nr 1</u>	<u>Pomieszczenie nr 2</u>
<ul style="list-style-type: none"> <li>• Dwa miejsca do pracy przy komputerze, monitory ustawione w sposób, aby osoba odwiedzająca punkt nie widziała ekranu.</li> <li>• Fotele do biurek.</li> <li>• Miejsce na drukarkę.</li> <li>• Miejsca do przechowywania dokumentacji.</li> <li>• Dodatki: zasłony, obrazy, kwiaty, ewentualnie tapety na ścianie.</li> <li>• Drzwi, które będą stanowiły wejście do Centrum.</li> <li>• Oświetlenie sufitowe.</li> <li>• Strefa dla interesanta.</li> <li>• Panele podłogowe i listwy przypodłogowe.</li> </ul> <p><b><u>Zadania pomieszczenia:</u></b></p> <ul style="list-style-type: none"> <li>• Miejsce pracy 2 pracowników, którzy będą</li> </ul>	<ul style="list-style-type: none"> <li>• Biurko dla pracownika, z możliwością złożenia, monitor ustawiony w sposób, aby osoba odwiedzająca punkt nie widziała ekranu.</li> <li>• Fotel do biurka.</li> <li>• Miejsce na drukarkę.</li> <li>• Miejsce do przechowywania dokumentacji, możliwie jak najbliżej biurka.</li> <li>• Strefa relaksu z wygodnymi fotelami lub kanapą i fotelem, stolik.</li> <li>• Dodatki: zasłony, obrazy, kwiaty, ewentualnie tapety na ścianie.</li> <li>• Drzwi przechodnie.</li> <li>• Oświetlenie sufitowe.</li> <li>• Panele podłogowe i listwy przypodłogowe.</li> </ul>

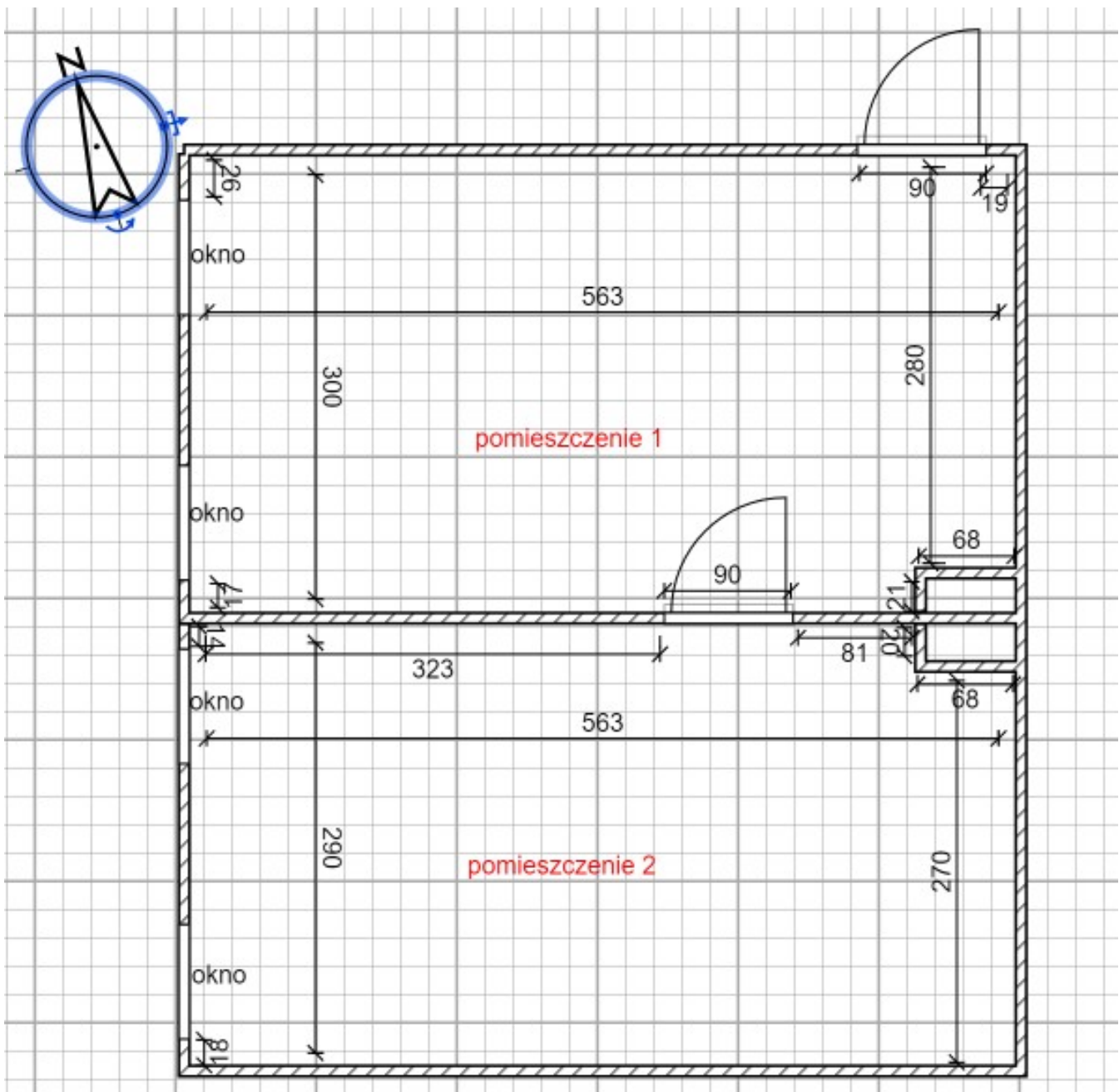
przyjmowali osoby zainteresowane projektem.

- Pomieszczenie to będzie pierwszym ogniwem, które osoba zainteresowana ofertą Centrum zobaczy, w związku z czym ma zachęcać do wejścia i być spójne z pomieszczeniem nr 2.

**Zadania pomieszczenia:**

- Miejsce pracy pracownika, który będzie przyjmował osoby zainteresowane projektem (należy uwzględnić miejsca dla interesantów, przy biurku osoby obsługującej).
- Miejsce spotkań uczestników projektu z psychologiem, radcą prawnym, oraz innymi Partnerami w realizowanym projekcie.

Rysunek techniczny pomieszczeń





Zdjęcia pomieszczenia nr 2



- Pod oknami znajdują się grzejniki v11, 600/800.
- Okna osadzone są 1 metr nad podłogą.
- Wysokość pomieszczeń 296cm.